



# Oi

("Corona")



*Hirose Akihito*  
*Oi*

18/01/1987  
4dan -> 2005  
7dan -> 2010  
"7 corone": 1  
Altri tornei: 1



*Habu Yoshiharu*  
*Oza (Kisei)*

27/09/1970  
4dan -> 1985  
9dan -> 1994  
"7 corone": 79 titoli vinti  
Altri tornei: 37 vittorie

## 52° Oi (2011/2012)

(fonte: "This week in Shukan Shogi" di Reijer Grimbergen c/o SHOGL\_L)

### 1^ partita 12/13 luglio 2011

Sente: *Habu Yoshiharu, Oza*

Gote: *Hirose Akihito, Oi*

#### 1.P7f P3d 2.P6f

Dal *furigoma*, in questa partita d'esordio, sono usciti 3 *tokin* ed il Nero è stato quindi assegnato allo sfidante *Habu*. Alla vigilia del match si prevedeva che *Hirose* avrebbe giocato il *Furibisha Anaguma* pressoché in ogni partita e che sarebbe toccato ad *Habu* far vedere cosa avesse preparato contro l'apertura preferita da *Hirose*. Nella 1^ partita *Habu* sceglie di evitare il *Furibisha Anaguma* chiudendo la diagonale dell'Alfiere con 2.P6f, un chiaro invito a giocare l'apertura *Ai-Furibisha* che *Hirose* accetta.

#### 2.... R3b 3.B7g K6b 4.S7h P3e 5.S6g P3f 6.Px3f Rx3f 7.R8h S4b 8.P8f S7b 9.P8e K7a 10.S2h R3d

	9	8	7	6	5	4	3	2	1	
香	皇	王	金	銀	銀	桂	皇			a
		龍		龍		馬				b
	香	香	香	香	香	香	香	香		c
						龍				d
			歩							e
			歩	歩						f
	歩		角	銀	歩	歩	歩	歩		g
		飛					銀			h
	香	桂		金	玉	金	桂	香	歩	i

Fin qui si è ricalcata la partita fra *Hashimoto* e *Habu* giocata appena 6 giorni prima nel torneo *Ryu-O*, che *Habu* non ricorda certo con piacere avendola persa e concludendo così prematuramente la sua scalata al *Ryu-O*.

#### 11.P\*3g

È difficile per un professionista giocare questo paracadutaggio di pedone, ma qui sembra che il Nero non possa fare altrimenti. Ad esempio, se il Nero punta alla formazione *Yagura* con 11.G65h G45b 12.P4f S3c 13.G4g S4d 14.P6e B3c 15.S3g la replica P6d 16.Px6d

S5e conduce ad una buona posizione per il Bianco. Tuttavia, dopo 11.P\*3g il gioco si sviluppa in un castello *Mino-alto* del Bianco contro il castello *Kinmuso* ("Gemelli dorati") del Nero, uno sviluppo ritenuto buono per il Bianco.

#### 11.... G45b 12.K4h P2d 13.P9f P2e 14.K3h S3c 15.G4h S2d 16.G65h S3e 17.P7e R2d 18.B6h P1d 19.P5f R3d 20.P7d Px7d 21.P8d Px8d 22.Rx8d P\*8c 23.R8e B1c 24.N7g P6d 25.P\*8d Px8d 26.Rx8d P\*8c 27.Rx7d G6c 28.R7f P\*7d 29.P6e

	9	8	7	6	5	4	3	2	1	
香	皇	王	金	銀			桂	皇		a
		龍								b
	香	香	香	香	香			馬		c
			香	香		龍		香		d
			歩		龍	香				e
	歩		飛	歩						f
			桂	銀	歩	歩	歩	歩		g
			角	金	金	玉	銀			h
	香						桂	香	歩	i

*Habu* dà inizio all'attacco, più che altro perché non ha alternative.

#### 29.... P2f?!

*Hirose* risponde con un immediato contrattacco che però non dovrebbe funzionare. Non è comunque facile vedere cosa dovrebbe giocare in alternativa. Sviluppare il Cavallo con N3c gli darebbe un'ideale formazione d'attacco con Torre, Alfiere, Argento e Cavallo, ma dopo 30.P5e la situazione non sarebbe poi così chiara perché la Torre agisce molto energicamente per via orizzontale.

#### 30.Px2f P\*3f 31.Px3f Sx3f 32.Bx1c+ P\*3g 33.Sx3g Sx3g+ 34.Gx3g Nx1c 35.P\*3e R4d 36.R8f Px6e 37.S\*5e R2d 38.P\*6d Gc6b 39.Nx6e P\*3f

	9	8	7	6	5	4	3	2	1	
角	皇	桂	王	金					皇	a
		銀	金							b
	歩	歩			歩	歩			桂	c
			歩				銀	歩		d
			桂	銀	歩					e
	歩	飛		歩		歩	歩			f
			銀	歩	金		歩			g
				金	玉					h 角
	香						桂	香		i 歩 <sup>4</sup>

#### 40.Gx3f?

Qui *Habu* era piuttosto soddisfatto della sua posizione, avendo pedoni in mano a volontà da sfruttare per l'attacco. La cattura del pedone 40.Gx3f è però un brutto errore, non certo tipico di *Habu*. La mossa giusta era 40.G2g e anche all'apparentemente forte attacco S\*5g ci si può opporre con 41.Nx5c+ Sx5h= 42.Sx5h B\*7e 43.R8i e pare proprio che il Nero riesca a tenere insieme la propria posizione.

#### 40.... S\*4i

Dopo la partita *Habu* ha confessato di aver colpevolmente sottovalutato la forza di questo paracadutaggio d'Argento.

#### 41.Kx4i B\*2g 42.S\*3h Bx3f+

Il Bianco si è creato un forte Alfiere promosso e d'improvviso *Hirose* ha pensato di trovarsi in una posizione che non era subito perdente ma che gli dava anzi il tempo di imbastire a sua volta un attacco.

#### 43.P\*7c?

Dopo la partita, le analisi *postmortem* hanno concluso che 43.Nx5c+ Gx5c 44.B\*4b avrebbe mantenuto ancora incerta la situazione.

#### 43.... Nx7c 44.Nx7c+ Sx7c 45.N\*9e P8d 46.N8c+ +Bx2f 47.P\*2e

	9	8	7	6	5	4	3	2	1	
角	皇	王	金						皇	a
			金							b
角	歩	桂	銀		歩	歩			桂	c
		歩	歩				銀	歩		d
				銀	歩	歩				e
	歩	飛		歩		歩	留			f
			銀	歩			歩			g
				金	銀					h 角
	香				玉	桂	香			i 歩 <sup>3</sup>

*Habu* comincia ad aprire il suo arsenale di trucchi. Il Re bianco è ancora abbastanza al sicuro, essendo lontano dai pezzi offensivi del Nero, mentre il Re nero è già in serio pericolo per via della forza dell'Alfiere promosso. *Hirose* ha però confessato di essersi improvvisamente trovato a non sapere come proseguire dopo 47.P\*2e, dato che la cattura di questo pedone con l'Alfiere o con la Torre avrebbe sensibilmente cambiato l'importanza

del piazzamento del pezzo catturante, con conseguenze difficili da prevedere.

#### 47.... N\*5g!

*Hirose* riflette a lungo per trovare una soluzione.

#### 48.K3i P\*2h!

Questo uno-due con N\*5g e P\*2h decide la partita in favore del Bianco.

#### 49.N3g

Oppure 49.Px2d Px2i+ 50.Kx2i N\*3f e il Bianco vince. È importante che il Bianco abbia ancora un pedone in mano per poter replicare a B\*8b Sx8b, +Nx8b Kx8b, Rx8d con P\*8c. Inoltre, 49.Kx2h è ribattuta dallo spiacevole paracadutaggio P\*3g e dopo 50.Nx3g Nx2e 51.Nx2e P\*2g oppure 50.Sx3g G\*2g 51.K3i Gx3g il Bianco vince.

#### 49.... Nx2e 50.K4h Nx3g+ 51.Kx5g

Non c'è altra scelta. 51.Sx3g è ribattuta da N4i+.

#### 51.... N\*6e 52.K6h +Nx3h 53.S6f +N4h 54.N\*6c Gx6c 55.P\*7b K8a 56.G6g +N5h 57.K7i +B5i 58.P\*8b Sx8b 59.+Nx8b Kx8b 60.Rx8d

	9	8	7	6	5	4	3	2	1	
角	皇		金						皇	a
		王	歩							b
角	歩		金	歩	歩					c
		飛	歩				銀	歩		d
			桂	銀	歩					e
	歩		銀	歩						f
			金		歩			歩		g 角
				桂			歩			h 銀
	香		玉	留				歩		i 歩 <sup>2</sup>

*Habu* tende un'ultima trappola.

#### 60.... N\*8c!

*Hirose* non solo evita la trappola, ma trova addirittura la via più breve per vincere. Qui è davvero difficile osare questo paracadutaggio di Cavallo perché così non si attacca la Torre in 8d e pare quindi una mossa del tutto priva di mordente. Tuttavia P\*8c sarebbe stato un grossolano errore perché dopo 61.Px6c+ non c'è il matto al Re nero. In sala stampa si era quindi prevista S\*8c, che sembra vincente dopo 61.Px6c+ Sx8d 62.B\*6d N\*7c. *Sugimoto 7dan* è rimasto molto impressionato da N\*8c, perché copre l'importante casa 7e ed è quindi una minaccia di matto. Un matto piuttosto lungo e complesso, per cui *Hirose* era certo sotto molta pressione nel prevederlo esattamente fino in fondo, eppure non ha avuto alcuna esitazione.

#### 61.Px6c+

*Habu* probabilmente si era già reso conto di dover subire il matto, ma qui comunque non aveva altra scelta.

61.... +B6i 62.K8h S\*8g 63.Rx8g +Bx8g 64.Kx8g P\*8f  
 65.Kx8f P\*8e 66.K7f R\*7i 67.S\*7g P7e 68.Sx7e  
 Nx7g+ 69.Gx7g N\*8d 70.abbandona

	9	8	7	6	5	4	3	2	1	
香	桂			香					香	a
香	王	歩								b
香	桂		と	香	香					c
	桂							香	香	d
	香	銀		銀	歩					e
	歩	玉	歩							f
		金		歩				歩		g
				香				香		h
香	桂								香	i

C'è il matto dopo 71.Sx8d G\*8f ecc... oppure 71.Kx8e (K6e) S\*7f ecc... Le due Torri interagiscono molto bene per rendere possibile questo matto. Un inizio trionfale per *Hirose*, che vince la prima partita con il Bianco contro *Habu*. La 2<sup>a</sup> partita stabilirà quanto rilevante sia stata questa sua vittoria, dato che *Hirose* è in effetti uno dei pochi professionisti che fanno addirittura meglio col Bianco che col Nero.

**2<sup>a</sup> partita 26/27 luglio 2011**

Sente: *Hirose Akihito, Oi*  
 Gote: *Habu Yoshiharu, Oza*

**1.P7f P3d 2.P2f**

Per la sua stratosferica serie di successi ottenuti con l'*Anaguma* nell'apertura *Furibisha*, *Hirose* è stato soprannominato "il Principe della *Furibisha Anaguma*", ma in questa partita se ne discosta deliberatamente, preferendo l'*Ibisha*. Aver vinto la 1<sup>a</sup> partita del match può avergli infuso una tale fiducia nei suoi mezzi da voler dimostrare ad *Habu* di essere un avversario tutt'altro che sprovveduto.

**2.... G3b 3.G7h P8d 4.P2e Bx8h+**

*Habu* risponde giocando la *Kakugawari anticipata*.

5.Sx8h S2b 6.S3h S3c 7.K6h S7b 8.S7g P7d 9.G5h P9d 10.P3f S7c 11.S3g S6d 12.S4f P8e 13.P6f P7e 14.G56g Px7f 15.Sx7f

	9	8	7	6	5	4	3	2	1	
香	桂		金	王			桂	香	香	a
香	飛			金						b
			歩	歩	歩	銀	歩	歩	歩	c
			銀				歩			d
			歩				歩			e
			銀	歩		銀	歩			f
			歩	歩	金	歩	歩		歩	g
			金	玉				飛		h
香	桂							桂	香	i

*Habu* ha già affrontato di recente questa posizione col Nero nella finale del torneo televisivo NHK contro *Itodani*. Benché avesse vinto quella partita, *Habu* riteneva che l'attacco del Bianco fosse solido (malgrado il ritardo nello sviluppo) e che il gioco del Bianco si potesse migliorare.

**15.... P\*7e**

Nella finale del torneo NHK si è avuto invece P8f 16.Px8f Rx8f 17.P\*8g R8b 18.P6e S7c 19.P\*7e ed il Nero ha ottenuto una posizione molto solida dopo P4d 20.N7g R4b 21.K7i G6b 22.S5e P5d 23.S6f. Secondo *Habu* P\*7e è il modo giusto di giocare, essendo peraltro l'unica giustificazione al precoce attacco del Bianco.

16.S6e P8f 17.Px8f Rx8f 18.P\*8g R8d 19.S5f S7c 20.P6e G6b 21.B\*6f!

	9	8	7	6	5	4	3	2	1	
香	桂			王			桂	香	香	a
香			金		金					b
			銀	歩	歩	歩	銀	歩	歩	c
			飛				歩			d
			歩	歩			歩			e
				角	銀	銀	歩			f
			歩	歩	金	歩	歩		歩	g
			金	玉				飛		h
香	桂							桂	香	i

*Hirose* dimostra di aver davvero la flessibilità necessaria perché lo si annoveri nell'élite dei giocatori contemporanei. Questa mossa ha effettivamente stupito i presenti in sala stampa. Considerato che a *Hirose* piace avere il proprio Re al sicuro (da qui la sua predilezione per l'*Anaguma*), ci si aspettava che qui giocasse 21.S45e S7d 22.S6f creando una solida formazione a difesa del Re. *Hirose* opta invece per 21.B\*6f, che rappresenta un attacco assai propositivo sulla lunga diagonale, mirando alla successiva spinta P3e. Il rovescio della medaglia è che questo Alfiere può anche trasformarsi in un obiettivo d'attacco, per cui questa mossa richiedeva una precisa valutazione. Dopo 21.B\*6f, *Habu* è costretto a fermarsi e a difendersi per un po'.

21.... S7d 22.P3e N7c 23.Px3d S4d 24.P2d Px2d 25.P\*2b Gx2b?

Dopo la partita *Habu* ha puntato il dito sulla gravità di questo errore. La mossa giusta era P\*8h. Sembra tutt'altro che piacevole giocare qui questo sacrificio di pedone, ma del resto è l'unica occasione che il Bianco ha di giocarlo e non dovrebbe quindi sprecarla: forzerebbe infatti la creazione di una sensibile debolezza nel castello nero, una debolezza che potrebbe poi costituire l'ago della bilancia fra vittoria e sconfitta.

26.S45e Sx6e 27.Sx6e Nx6e 28.P\*7d!

	9	8	7	6	5	4	3	2	1	
香	皇				王			皇	皇	a
銀				銀				銀		b
皇			皇	皇	皇			皇		c
皇	皇	歩		皇	歩	皇				d
		皇	皇	銀						e
			角							f
歩	歩	金	歩	歩				歩		g
		金	玉					飛		h
香	桂							桂	香	i

Habu aveva sottovalutato l'efficacia di questo paracadutaggio di pedone. Se il Bianco lo ignora, il Nero può giocare semplicemente S\*7c o indebolire il centro con Sx4d Px4d, P7c+ Gx7c seguita da Bx7e. Nel corso delle analisi *postmortem* Habu ha pubblicamente ammesso di essersi reso conto in partita di essere qui in grave difficoltà, dato che sembrava condannato ad una lunga e strenua difesa. Hirose ha ammesso invece di essere consapevole a questo punto di avere un enorme vantaggio, ma di essersi meravigliato di quanto il finale fosse ancora così incerto.

28.... Rx7d 29.Sx4d Px4d 30.S\*5f S\*5d 31.Bx4d P\*3c 32.Px3c+ Gx3c 33.Bx3c+ Nx3c 34.Rx2d P7f 35.Sx6e Sx6e 36.R2a+ P\*4a 37.N\*4c K4b 38.S\*3b N4e 39.N5a+ K3c 40.P\*3e S\*7g!

	9	8	7	6	5	4	3	2	1	
皇	皇			皇	皇			皇	皇	a
銀			皇		銀					b
皇			皇	皇	王			皇		c
皇	皇	皇								d
			皇	皇	皇	歩				e
			皇							f
歩	歩	皇	金	歩	歩			歩		g
		金	玉							h
香	桂							桂	香	i

Finalmente Habu ha la possibilità di abbozzare un contrattacco. Il Re bianco è tuttavia in serio pericolo per via della minaccia di matto G\*4c e per il fatto che K4d può essere ribattuta da +R2d. Sembra che la fine della partita sia ormai prossima ma in realtà siamo solo all'inizio.

**41.K5i**

Non c'è altra scelta. 41.Nx7g Px7g+ 42.G7x7g Rx7g+ porta a un laborioso ma inevitabile matto.

**41.... B\*1e**

Ecco il vero punto di S\*7g. Dato che ora questo Alfiere copre la casa 2d, la Torre promossa del Nero non la può più sfruttare per dare da lì il colpo di grazia al Re bianco.

**42.P\*2f K4d 43.+R2e P\*3c 44.Nx7g Px7g+ 45.S\*4f S\*5h 46.K4h?**

Ora al Nero si presentano serie difficoltà. Era giusto giocare 41.Kx5h +Px6g 42.Gx6g R7h+ 43.G\*6h e il

Nero vince grazie al fatto che questo Oro attacca la Torre promossa del Bianco.

**46.... N\*5e 47.Sx4e Kx4e 48.P3d K5d 49.G\*4e K6d 50.Gx5e K7c 51.Gx6e**

	9	8	7	6	5	4	3	2	1	
皇	皇			皇	皇			皇	皇	a
			皇		銀					b
皇			王	皇	皇	皇	皇	皇		c
皇	皇					歩				d
			金					皇		e
								歩		f
歩	歩	皇	金	歩	歩			歩		g
		金	皇	玉						h
香								桂	香	i

**51.... B\*5i?**

Habu spreca la sua grande occasione di vincere la partita. Qui il seguito R4d 52.Kx5h +Px7h sarebbe stato molto interessante per il Bianco. Entrambi i giocatori ritenevano che il Re bianco finisse per subire il matto dopo P\*7d o N\*8e (la mossa che Hirose intendeva giocare), ma le analisi *postmortem* hanno dimostrato che qui il matto non c'è. Sembra assai pericolosa la linea 52.N\*8e K8b 53.S\*7c, ma in realtà il Re bianco ha una via di fuga attraverso la 6^ e la 5^ colonna ed il Nero non ha modo di bloccarla.

**52.Kx5h**

Inizialmente Hirose intendeva giocare 52.K3i, ma si è accorto appena in tempo che R4d sarebbe stata una minaccia di matto. Essendo stato obbligato a cambiare piano, qui Hirose era convinto di aver perso la partita.

**52.... +Px6g 53.Kx6g Rx7h+ 54.K5f +R7f 55.P\*6f G\*6d 56.P\*7d K8b 57.Gx6d Px6d 58.+Rx1e**

	9	8	7	6	5	4	3	2	1	
皇	皇			皇	皇			皇	皇	a
			皇		銀					b
皇			皇	皇	皇	皇	皇	皇		c
皇	皇	皇				歩		歩		d
									皇	e
			皇	歩	玉			歩		f
歩	歩			歩	歩			歩		g
										h
香								桂	香	i

**58.... +Rx6f?**

Habu procede spedito per dare un matto che in realtà non c'è. La situazione sarebbe stata ancora estremamente complessa se qui avesse giocato S\*5d. Non c'è modo di mattare il Re bianco per via del seguito 59.S\*7c Gx7c 60.Px7c+ +Rx7c, ma pare anche che non ci sia un buon modo di difendersi dalla minaccia di matto con una minaccia analoga. Questa posizione è stata analizzata a lungo durante e dopo la partita, ma non si è pervenuti ad alcuna conclusione

definitiva. Ad ogni modo erano molte di più le varianti che portavano ad una vittoria del Bianco rispetto a quelle che conducevano a una vittoria del Nero.

**59.Kx6f G\*6e 60.+Rx6e Px6e 61.K5f R\*7f 62.N\*6f Rx6f 63.K4e G\*5d 64.K3e Bx2f+ 65.K2d abbandona**

	9	8	7	6	5	4	3	2	1	
5	皇				桂	香			皇	a
	王		香				銀			b
				香	香		香			c
	香	歩		香	歩		玉			d
			香							e
			香				留			f
	歩	歩		歩	歩				歩	g
										h
	香						桂	香		i

飛  
角  
金<sup>2</sup>  
銀<sup>2</sup>  
桂

Non c'è il matto contro il Re nero, mentre il Nero lo minaccia dopo R\*8d S\*8c, B\*7a Kx7a, G\*8a ecc... Anche se il Bianco para questa minaccia di matto, il Nero dispone di così tanti pezzi in mano da vanificare ogni tentativo di resistenza. *Habu* ha pertanto abbandonato dando ad *Hirose* il vantaggio alquanto inatteso di 2-0 in questo match. *Hirose* ha giocato in modo molto propositivo, acquisendo presto un certo vantaggio, ma *Habu* ha commesso alcuni errori nel finale, caso insolito per lui, che gli sono costati la partita. Ora *Habu* deve sfruttare il vantaggio di giocare col Nero nel prossimo incontro per scongiurare il rischio di trovarsi faccia a faccia per la seconda volta quest'anno con l'abissale svantaggio di 0-3 in un match al meglio delle sette partite.

**3^ partita 2/3 agosto 2011**

Sente: *Habu Yoshiharu, Oza*

Gote: *Hirose Akihito, Oi*

**1.P7f P3d 2.P2f P5d 3.P2e R5b 4.S4h P5e 5.K6h B3c 6.P3f K6b 7.S3g K7b 8.K7h S4b 9.S6h S5c 10.S4f S4d 11.S7g K8b 12.S6f L9b 13.G45h K9a 14.N3g S8b 15.P9f L1b 16.P1f R5a 17.R2i G3b 18.P9e P1d**

	9	8	7	6	5	4	3	2	1	
	王	桂		金	飛			桂		a
	香	銀				香		香		b
	香	歩	歩	歩	歩	角	歩			c
					香			歩		d
	歩			香				歩		e
		歩	銀	銀	歩	歩		歩		f
	歩		歩	歩	歩	桂				g
	角	玉	金							h
	香	桂	金					飛	香	i

In risposta alla *Gokigen Nakabisha* di *Hirose*, *Habu* ha giocato l'attacco, molto in voga, S3g. Uno degli obiettivi di questa strategia è di iniziare un attacco rapido e di scatenare presto fuoco e fiamme sul

tavoliere, ma *Habu* opta per un approccio più tranquillo, sviluppando anche il suo Argento di sinistra. *Hirose* replica con la sua arma migliore, il *Furibisha Anaguma*, ma questa volta lo gioca con la *Nakabisha*, il che comporta una differenza rispetto alla sua solita *Shikenbisha Anaguma*. La differenza è che con la *Nakabisha* il Bianco deve piazzare l'Oro in difesa in 3b: questo Oro non può quindi far parte dell'*Anaguma*, il che rappresenta un punto debole.

**19.G56h**

Il Bianco non può far altro che aspettare che il Nero dia inizio all'offensiva, ma *Habu* fa chiaramente intendere di non aver alcuna fretta di aprire la posizione. Ciò nonostante, dopo la partita ha ammesso di non essere poi così soddisfatto di questa strategia, ritenendo che 3h fosse una sensibile debolezza e che un successivo paracadutaggio d'Alfiere o d'Argento in quella casa potesse essere problematico.

**19.... G7b 20.B7g P7d 21.K8h**

*Habu* prende tempo per rinforzare il suo castello. L'alternativa era 21.B8f e dopo B4b 22.Bx4b+ Gx4b 23.Gi5h la posizione sembra giocabile per entrambi.

**21.... B4b**

Sembra che qui il Bianco abbia gratuitamente ceduto l'importante pedone in 5e, ma dopo 22.S6x5e Sx5e 23.Sx5e P7e il suo contrattacco è molto pericoloso.

**22.Gi7h S5c!?**

	9	8	7	6	5	4	3	2	1	
	王	桂			飛			桂		a
	香	銀	金			角	金		香	b
	歩	歩		歩	銀	歩	歩	歩		c
			歩			歩		歩	歩	d
	歩				歩			歩		e
		歩	銀	銀	歩	歩	桂			f
	歩	角	歩	歩	歩	桂				g
	玉	金	金							h
	香	桂						飛	香	i

*Hashimoto 7dan*, che commentava la partita per il pubblico presente, ha qui affermato che non si sarebbe mai immaginato una mossa del genere. *Hirose* sacrifica deliberatamente il prezioso pedone d'avanguardia al fine di riorganizzare i suoi pezzi.

**23.S6x5e P4d 24.L9h G4c 25.K9i S6b 26.G8h S67a**

In cambio del pedone sacrificato, l'Argento bianco è riuscito ad arretrare a rinforzo dell'*Anaguma* e l'Oro a sinistra ad avanzare al centro abbandonando la sua passiva posizione in 3b. È assai difficile dire se questa manovra sia sufficiente a compensare il sacrificio del pedone in 5e, ma *Hirose* è stato fragorosamente applaudito per la sua flessibile idea strategica.

**27.G67h P7e 28.Px7e P3e 29.Px3e Bx7e 30.R2f**



	9	8	7	6	5	4	3	2	1	
歩	王	桂	銀	飛				桂		a
	皇	銀	金						皇	b
	歩	歩	歩	歩	銀	桂	歩	歩		c
					歩			歩		d
	歩	角	銀	歩	歩	歩				e
					銀	飛	歩			f
	歩	角	歩	歩	歩	桂				g
	香	金	金							h
	玉	桂							香	i 歩 <sup>3</sup>

Un altro punto a favore del gioco di *Hirose* è che, nonostante in sala in stampa si ritenesse che qui il Nero fosse in vantaggio, lo stesso *Habu* non era per nulla soddisfatto, ritenendo estremamente problematica la pesantezza della propria posizione nonché la reciproca difesa dei due Argenti avversari.

### 30.... N3c?

È pura sfortuna che questo naturale sviluppo di un Cavallo passivo si riveli un grave errore. Nelle analisi *postmortem* si è analizzata P4e che sembrava migliore dopo il seguito 31.Nx4e P\*4d 32.Sx4d G5d dove i pezzi neri continuano ad intralciarsi a vicenda mentre l'Oro bianco può ulteriormente avanzare al centro.

### 31.P\*7f B8d 32.Sx4d P\*4e 33.Sx4c= Px4f 34.G\*5b Px4g+

Fin qui le mosse sono forzate. Qui *Habu* temeva Rx5b, ma dopo 35.Sx5b= Px4g+ 36.Bx3c+ S\*6i 37.N\*7d le analisi *postmortem* hanno dimostrato che è il Nero a prevalere nel *semeai* (attacco simultaneo).

### 35.Gx5a Bx5a 36.R\*1a B7c 37.Rx1b+ Bx3g+

	9	8	7	6	5	4	3	2	1	
歩	王	桂	銀							a
桂	皇	銀	金						龍	b
銀	歩	歩	歩	銀	桂	歩				c
金									歩	d
	歩				歩	歩				e
		歩				飛	歩			f
	歩	角	歩	歩	歩	歩	歩			g
	香	金	金							h 香
	玉	桂							香	i 歩 <sup>3</sup>

Questo Alfiere promosso attacca la Torre nera e per di più agisce molto efficacemente in difesa. Pare proprio che il Nero debba darsi molto da fare.

### 38.L\*7e!

La soluzione ideale: se il Bianco avesse due pedoni anziché uno, non funzionerebbe per via di P\*7d seguita da P\*7c.

### 38.... P\*7c

Ora l'Alfiere promosso non coopera più alla difesa ed il Bianco non ha pedoni da paracadutare.

### 39.R5f

	9	8	7	6	5	4	3	2	1	
桂	王	桂	銀							a
皇	皇	銀	金						龍	b
銀	歩	歩	歩	歩	銀	桂	歩			c
									歩	d
	歩	香				歩	歩			e
		歩		飛					歩	f
	歩	角	歩	歩	歩	歩	歩			g
	香	金	金							h
	玉	桂							香	i 歩 <sup>3</sup>

Minaccia semplicemente la promozione della Torre e un attacco devastante sul fianco dell'*Anaguma*, che è molto più debole con un Argento che con un Oro in 7a. Dato che il Bianco non ha pedoni per opporsi alla Torre, ad *Hirose* non resta che qualche disperato tentativo.

### 39.... +Px5g

Così si ritarda per un po' la promozione della Torre, ma al carissimo prezzo del sacrificio del pedone promosso. In sala stampa si è analizzata S\*6e per rispondere a 40.R5b+ con P7d e l'Alfiere promosso difende ancora l'*Anaguma* da lontano. Tuttavia, dopo 41.+Rx7b Sx7b 42.G\*6b, l'attacco del Nero ha l'energia sufficiente.

### 40.Rx5g

Attaccando l'Alfiere promosso in 3g e così il Bianco perde uno dietro l'altro due pezzi di vitale importanza.

### 10.... N\*6e 41.Rx3g Nx7g+ 42.G8x7g S\*6i 43.R5g

La Torre minaccia ancora di promuovere ed ora non c'è più nulla da fare per impedirlo.

43.... Sx7h+ 44.Gx7h B\*6i 45.K8h P7d 46.R5a+ Px7e 47.N\*7d G\*7c 48.S\*6a P\*5b 49.Sx7b+ Gx7b 50.G\*7i Bx7h+ 51.Gx7h Px7f 52.Nx8b+ Sx8b 53.P\*7c Sx7c 54.P\*7d S8b 55.S\*7c G\*7a 56.+R1x5b S\*6b 57.Sx8b+ Gax8b 58.+Rbx6b Gx6b 59.S\*7a abbandona

	9	8	7	6	5	4	3	2	1	
歩 <sup>2</sup>	王	桂	銀	龍						a
皇	皇	銀	金							b
桂	歩	歩	歩	銀	桂	歩				c
銀			歩						歩	d
金	歩					歩	歩			e
		歩							歩	f
	歩	歩								g 角 <sup>2</sup>
	香	玉	金							h 銀
	桂								香	i 歩 <sup>3</sup>

Il Bianco non ha che G\*7b, ma in tal caso segue 60.Sx8b+ Gx8b (Kx8b 61.S\*7c porta al matto) 61.S\*7a e non c'è difesa. Chiaramente il Re nero è immune da minacce di matto, per cui *Hirose* ha abbandonato. *Habu* deve sentirsi un po' più sollevato, non solo per aver scongiurato un abissale svantaggio per 0-3, ma anche

per aver battuto per la prima volta *Hirose* in una partita ufficiale: *Habu* aveva infatti perso tutte e 4 le partite precedenti: riuscirà a pareggiare il match col Bianco nella 4<sup>a</sup> partita?

**4<sup>a</sup> partita 9/10 agosto 2011**

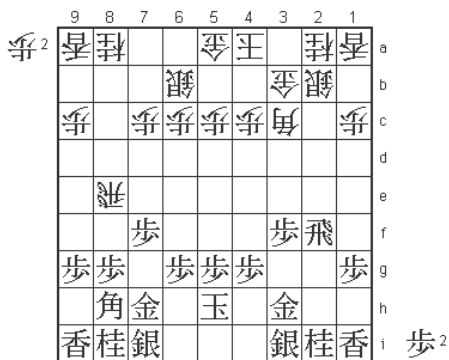
*Sente:* *Hirose Akihito, Oi*

*Gote:* *Habu Yoshiharu, Oza*

**1.P7f P3d 2.P2f P8d 3.P2e P8e 4.G7h G3b 5.P2d Px2d 6.Rx2d P8f 7.Px8f Rx8f 8.Rx3d B3c 9.K5h S2b 10.R3f K4a 11.P\*8g R8e**

Come nella 2<sup>a</sup> partita, *Hirose* spinge il pedone davanti alla Torre alla 3<sup>a</sup> mossa, facendo intendere di voler giocare l'*Ibisha*. *Habu* opta per la *R8e-Yokofudori* con il patrocinatore di questa apertura, *Chuza*, presente in sala stampa. *Chuza* riteneva possibile la *R8e-Yokofudori*, dato che *Habu* l'aveva appena giocata il 30 luglio contro *Miura* nella classe A del *Junisen* (vincendo la partita), ma qui è rimasto ugualmente sorpreso nel vedere che sul tavoliere si giocava proprio l'apertura da lui patrocinata.

**12.R2f S6b 13.G3h G5a 14.P3f**



**14.... P\*2e**

Forse qui *Hirose* contava che *Habu* giocasse P7d. In tal caso seguirebbe 15.N3g N7c 16.S4h P\*2e 17.R2i ed il Nero trasferirà la Torre a sinistra servendosi della traversa più arretrata: questo è quanto aveva giocato *Habu* contro *Watanabe* nella 3<sup>a</sup> partita del *Ryu-O* dello scorso anno (vincendo la partita). Questa posizione si è verificata 12 volte in passato e il risultato è in perfetto equilibrio: 6-6. Ultimamente però il Nero ha vinto 4 volte di fila ed è per questo che forse *Hirose* sperava di attirare *Habu* in una posizione del genere. *Habu* cambia gioco in anticipo giocando invece P\*2e. Non si tratta comunque di una novità e non siamo ancora in terreni inesplorati dalla teoria. Ma sarà proprio così?...

**15.R2h P7d 16.S4h P\*8f 17.Px8f Rx8f 18.P4f Rx7f 19.Bx3c+ Nx3c 20.S4g P2f 21.P\*8h R7e 22.Rx2f B\*4d 23.P3e Bx8h+ 24.P\*7f Rx7f 25.P\*7g +Bx7h 26.Sx7h R8f 27.P\*8g R8e**



Anche se può sembrare strano, questa posizione è già stata giocata in passato. Nonostante il materiale ceduto, i pezzi del Bianco agiscono molto bene, per cui era unanime il parere secondo cui il Bianco potesse qui ingaggiare un promettente combattimento.

**28.S3f P\*8h 29.P3d P\*2c 30.N3g**

La mossa in busta.

**30.... Px8i+ 31.Sx8i Rx8g+ 32.R2i P\*8h 33.B\*9h +R8f 34.Px3c+ Sx3c 35.N4e N\*5d 36.Bx5d Px5d 37.Nx3c+ Gx3c 38.N\*4e G3b 39.P\*3c G34b 40.Rx2c+ P\*3a**



**41.+R2b**

*Hirose* ha speso 56 minuti per questa mossa e alla fine ha deciso di non potersi allontanare dalle vie battute. Nonostante il consenso unanime sulle buone prospettive del Bianco, la posizione è complessa e necessita di un precisissimo calcolo. Ad esempio, 41.N\*3d è una mossa che il Nero intende giocare e dopo Px8i+ 42.Nx4b+ Gx4b 43.G\*3b K5b 44.Gx4b K6a 45.G5b Kx5b 46.S\*5c Sx5c 47.Nx5c+ Kx5c 48.S\*4d il Bianco deve stare attento a Px4d 49.P3b+ dovendo paracadutare qualcosa in 4c ed allora il Nero può prendere la Torre con B\*4b seguita da Bx8f+. La risposta giusta a 48.S\*4d è K5b e l'attacco del Nero non è decisivo. Ad esempio, 49.+R2b N\*4b 50.G\*5c K6a 51.G6b Kx6b 52.B\*5c K7c 53.Bx8f+ e benché il Nero sia riuscito a bloccare ancora la Torre bianca, il materiale sacrificato è eccessivo ed il Bianco può vincere con S\*6i 54.Kx6i B\*4i contro cui non c'è difesa.

**41.... Px8i+ 42.+Rx3a K5b 43.P3b+ +R8h 44.N\*6h G\*4a 45.+Px4b G5x4b 46.+Rx1a B\*6i 47.Kx6i S\*4i 48.L\*5c**

	9	8	7	6	5	4	3	2	1	
香 <sup>3</sup>	皇	桂			香				竜	a
桂			王	香						b
	香		香	香						c
		香	香							d
				桂						e
				歩	銀					f 角 <sup>2</sup>
	歩	歩	歩	歩						g 金
	皇	桂			金					h 銀 <sup>2</sup>
香	?		玉	王					香	i 歩 <sup>2</sup>

#### 48.... Sx5c

Finalmente una novità. La partita fra *Hatakeyama Mamoru* e *Inoue*, giocata lo scorso agosto nella B1 del *Junisen* è proseguita con K6a e, benché il Bianco abbia poi vinto, le analisi *postmortem* hanno concluso che Sx5c era ancor migliore di K6a. *Habu* sapeva tutto questo (e anche *Hirose* ha poi detto di saperlo), ma riteneva che la posizione fosse ancora piuttosto complessa.

49.Nx5c+ Kx5c 50.B\*2f L\*4d 51.K5i Sx3h+ 52.S3e G\*4h 53.Bx4h +Sx4h 54.Kx4h +Rx6h 55.K3g B\*5i 56.K2g N\*2c 57.S\*2d Nx3e 58.Sx3e +Rx5g 59.K3f

	9	8	7	6	5	4	3	2	1	
香 <sup>4</sup>	皇	桂			香				竜	a
桂 <sup>2</sup>					香					b
王		香	王	香						c
		香	香	皇						d
					銀					e 角
				歩	玉					f 金 <sup>2</sup>
	歩	歩	歩	皇						g 銀 <sup>2</sup>
										h 桂 <sup>2</sup>
香	?			皇					香	i 歩 <sup>2</sup>

#### 59.... B3g+

Difficile criticare questa mossa, perché va a vincere in sicurezza, ma in sala stampa il computer annunciava il matto in questa posizione. Tuttavia persino i maggiori professionisti *Morishita*, *Fukaura*, *Akutsu* e *Sato Shinichi* (che erano tutti presenti a questa partita, che si disputava nella città meridionale di *Kita-Kyushu*) non riuscivano a trovare il matto. Il problema è la posizione dopo +R3g 60.K2e +R2g 61.P\*2f Bx2f+ 62.Sx2f S\*3f 63.K3e P\*3d 64.Kx3d P\*3c. Ora è facile trovare 65.K2c +Rx2f 66.P\*2d Gb3b 67.K1b S\*2c, ma nessuno riuscirebbe a calcolare fino al matto dopo 65.K3e. Alla fine si è reso ancora necessario l'ausilio del computer per far vedere il matto che ha stupito persino gli stessi *Hirose* e *Habu*. Il punto è che dopo 65.K3e N\*2c 66.K2d +Rx2f 67.Kx1c, il Bianco gioca S\*2d!. Questa è una mossa difficilissima da scoprire per un umano, perché spinge il Re nel campo avversario, cosa che di norma si dovrebbe evitare. Dopo S\*2d 68.K1b +R1e 69.K2a G3a 70.Kx3a +Rx1a, e se il Nero paracaduta qualcosa in 2a, R\*4a è matto. È improbabile che in questa posizione *Habu* si sia sforzato di trovare il matto, dato che per giocare B3g+ ci ha messo un solo minuto.

60.K2e S\*2c 61.P\*3d P\*2d 62.Sx2d +B4g 63.N\*3f +Rx4f 64.G\*3e S1d 65.abbandona

	9	8	7	6	5	4	3	2	1	
香 <sup>4</sup>	皇	桂			香				竜	a
桂 <sup>2</sup>					香					b
	香			王	香	歩			香	c
		香	香	皇		銀	王			d
						金	玉			e
					皇	桂				f 角
	歩	歩	歩	皇					歩	g 金
										h 銀 <sup>2</sup>
香	?								香	i 歩 <sup>2</sup>

C'è il matto dopo 65.K3d +B5f o 65.K2f +R3g 66.K1f +B3h. Non c'è invece il matto dopo 65.K1f, ma del resto +Bx3f è prematto, per cui *Hirose* ha abbandonato. Non si capisce bene cosa passasse per la mente di *Hirose* quando ha deciso di seguire così a lungo una linea che si riteneva comunque cattiva per il Nero. Dopo la partita *Hirose* ha precisato che conosceva sì la teoria, ma che riteneva anche che il Nero avesse delle prospettive. Tuttavia non c'è stato un solo momento della partita in cui abbia giocato qualcosa in grado di sostenere la sua opinione. *Habu* vince così due volte di seguito ed ora la 5^ partita assume un'importanza vitale, essendo ormai un match al meglio delle tre partite.

#### 5^ partita 23/24 agosto 2011

Sente: *Habu Yoshiharu*, *Oza*

Gote: *Hirose Akihito*, *Oi*

1.P7f P3d 2.P2f P4d 3.P2e B3c 4.S4h R4b 5.K6h K6b 6.K7h K7b 7.P5f S3b 8.B7g S4c 9.S5g K8b 10.K8h S5d 11.S6f P6d 12.G7h L9b

Alla fine "il Principe *Furiana*" gioca la *Furibisha-Anaguma* che gli è valsa il suo soprannome. Fin qui aveva scelto di affrontare *Habu* nell'apertura *Ibisha*, imprimendo a questo match un carattere completamente diverso rispetto quello dello scorso anno contro *Fukaura*.

#### 13.L9h

*Habu* risponde anch'egli con un *Anaguma*. L'apertura Doppio *Anaguma* tende a concludersi in *sennichite*, il che è successo ben due volte nel match dello scorso anno. Va oltretutto ricordato che la 5^ partita dello scorso anno si è disputata nella medesima sede di gioco e si è conclusa in *sennichite*. La ripetizione era poi stata caratterizzata da una lunga e intensa battaglia e la partita era terminata all'una di notte, risultando a tutti gli effetti una partita di tre giorni. Non si sa bene se *Hirose* temesse che un fatto del genere potesse creare problemi al personale dell'Hotel, ma alla vigilia della partita andava promettendo che questa volta avrebbe fatto di tutto per scongiurare una conclusione al *sennichite*.

13.... K9a 14.K9i S8b 15.S8h G45b 16.G5i P4e 17.B6h G56b 18.G6i P6e 19.S67g S6c 20.G67i P5d 21.P1f



9	8	7	6	5	4	3	2	1	
王	桂	金					桂	香	a
香	銀	金	飛						b
歩	歩	歩	銀			馬	歩	歩	c
			歩	歩					d
			歩	歩		歩			e
		歩	歩				歩		f
歩	歩	銀	歩	歩	歩				g
香	銀	金	角				飛		h
玉	桂	金					桂	香	i

Questa è una novità. Finora la linea principale era costituita da 21.P3f. *Hirose* ha già sperimentato questa posizione, avendola giocata contro *Watanabe* nel torneo *Kio* dello scorso anno (il 17 novembre 2011). Tale partita era proseguita con P5e 22.P2d Px2d 23.P3e ed *Hirose* aveva poi vinto. L'inconveniente di 21.P3f è che apre la diagonale contro la Torre, agevolando il Bianco nell'attivazione dell'Alfiere. *Habu* evita tutto questo giocando la mossa d'attesa 21.P1f.

21.... G7a 22.P2d Px2d 23.Bx2d R2b 24.P\*2e B4d 25.B5a+ N3c 26.N1g S5b 27.P5e Px5e 28.P2d P\*2f 29.+Bx5b Rx5b 30.S\*4c R5a 31.Sx3d+ B5c 32.P2c+

9	8	7	6	5	4	3	2	1	
王	桂	金	飛					香	a
香	銀	金							b
歩	歩	歩	角		桂	歩	桂	歩	c
					銀				d
			歩	歩	歩				e
		歩				歩	歩		f
歩	歩	銀	歩	歩	歩		桂		g
香	銀	金					飛		h
玉	桂	金						香	i

### 32.... P5f?

Il piano del Bianco è di attivare i pezzi maggiori con P5f e B6d, ma non è poi così chiaro quale sia l'esatto ordine con cui giocare queste mosse. Ne risulta che qui *Hirose* avrebbe dovuto giocare B6d ed il motivo si comprenderà più avanti.

### 33.P\*5b Rx5b!

Forte replica. Il palese inconveniente di questa mossa è però +S4c e in sala stampa si erano analizzate mosse quali Gx5b e R6a. Con Rx5b, *Hirose* sfida *Habu* a giocare proprio 34.+S4c.

### 34.+Px3c?

La mossa in busta, nonché un grave errore. Qui si poteva accendere qualche interessante battaglia psicologica. Il Nero può scegliere fra 34.+Px3c e 34.+S4c, ma *Hirose* ha giocato Rx5b, che rende la seconda scelta di *Habu* più invitante di 34.+S4c. In questo match va oltretutto notato lo strano fatto che chi ha messo in busta la mossa segreta ha sempre perso. In sala stampa si scommetteva che entrambi i giocatori avrebbero cercato entrambi di evitare di mettere in

busta, giocando rapidamente una mossa prima di arrivare al controllo del tempo. Ciò non è accaduto e *Habu* ha imbustato 34.+Px3c, soltanto 9 minuti dopo lo scadere della prima sessione di gioco, fissata per le sei. Dopo la corretta 34.+S4c segue R5a 35.+Sx5c Rx5c 36.B\*3e R5d 37.+Px3c ed il Nero ha buone prospettive di lotta. *Hirose* avrebbe potuto evitare questa variante giocando 32.... B6d anziché P5f, e proprio questo è il motivo per cui P5f era una mossa cattiva. Dopo 34.+Px3c, l'Argento in 3d diventa inattivo, il che costituisce un serio problema per il Nero.

### 34.... B6d 35.+P4c R5e 36.Rx2f P5g+ 37.P\*5h!

*Habu* torna a combattere energicamente. In sala stampa c'era sentore di *sennichite* dopo P\*5f 38.Px5g Px5g+ 39.P\*5h ecc... Per evitare il *sennichite*, +Px5h è però ribattuta da 38.N\*5f.

### 37.... +P5f!

*Hirose* mantiene la promessa di non giocare per il *sennichite*. In sala stampa si riteneva che non avesse granché di diverso dal puntare al *sennichite*, dato che sembra assai spiacevole dover far indietreggiare questo *tokin*. La valutazione di *Hirose* si è tuttavia dimostrata più profonda.

### 38.R2b+ P6f 39.Px6f B\*6g!

9	8	7	6	5	4	3	2	1	
王	桂	金						香	a
歩	銀	金					龍		b
歩	歩	歩			と			歩	c
					銀				d
			馬						e
			歩	歩	歩				f
		歩	歩	歩	歩			歩	g
歩	歩	銀	馬		歩	歩		桂	h
香	銀	金	歩						i
玉	桂	金						香	

Questo è il genere di mossa che richiede molta esperienza dell'*Anaguma*. Grazie a questa mossa l'arretramento del *tokin* con +P5f non rallenta affatto l'attacco. Ad esempio, dopo 40.Gh6h P\*5g si incrementa la potenza dell'attacco. Se il Nero non si difende, il seguito Bx7h+ 41.Gx7h G\*6g è irresistibile.

### 40.N\*5i

*Habu* cerca di tenere insieme la posizione, ma certo gli spiace paracadutare questo Cavallo perché si tratta del Cavallo che aveva di vantaggio. I professionisti stanno molto attenti al divario di materiale, anche nel finale, e dopo la partita sia *Habu* che *Hirose* hanno detto che il Bianco è passato in vantaggio a questo punto, essendo qui stato azzerato il vantaggio materiale che aveva il Nero.

### 40.... Bx7h+ 41.Gx7h +Px6f 42.Sx6f Rx5h+ 43.P\*6h

	9	8	7	6	5	4	3	2	1	
争 <sup>4</sup>	王	科	争						皇	a
	皇	科	争						竜	b
	争	争	争			と			争	c
			馬			銀				d
				争						e
			歩	銀					歩	f
	歩	歩			歩	歩			桂	g
	香	銀	金	歩	馬					h 角
	玉	桂			桂				香	i 歩

**43.... +R6i!**

Sembra una mossa strana, perché invita il Nero ad arretrare l'Oro con guadagno di tempo in 7i, dove è difeso. *Hirose* dà ancora un saggio della sua straordinaria intuizione nelle posizioni con l'*Anaguma*, come vedremo. L'ovvia +Rx5i non è chiara dopo 44.B\*4d P\*6a 45.+Rx1a e in sala stampa si è analizzata Bx3g+ seguita da +Bx5i, anche questa una linea tutt'altro che chiara.

**44.G7i**

La replica naturale, ma era importante che +R6i reggesse anche a 44.+P5b; ora il seguito Gx5b 45.+Rx5b +Rx7h 46.B\*6g non è buono per il Bianco, ma dopo G67b 45.G7i +Rx5i 46.+Rx1i +Rx5b si cattura invece il vitale *tokin*.

**44.... +Rx5i 45.B\*4d P\*6a 46.+Rx1a N\*9e**

Il secondo punto di +R6i. Invitando l'Oro a tornare in 7i, la principale debolezza dell'*Anaguma*, e cioè la casa 8g, risulta ora esposta. *Hirose* la attacca rapidamente e la difesa è assai ardua.

**47.G7h +Rx1i**

	9	8	7	6	5	4	3	2	1	
争 <sup>3</sup>	王	科	争	争					竜	a
皇	皇	科	争							b
争	争	争			と				争	c
			馬		角	銀				d
	科				争					e
			歩	銀					歩	f
	歩	歩			歩	歩			桂	g
	香	銀	金	歩						h 香
	玉	桂							馬	i 歩

**48.+P5b?**

*Habu* getta troppo presto la spugna e dopo la partita ha confessato di essersene pentito. Qui poteva ancora rendere la vita dura ad *Hirose* giocando 48.+R5a. Così si minaccia di estromettere la Torre bianca con la successiva P\*5i, per cui la logica risposta è +R6i, ma dopo 49.L\*7i L\*8d 50.+R5g il Nero minaccia P8f e pare che il Bianco non disponga di un facile modo per continuare l'attacco. Di conseguenza, il Bianco non può che consentire 49.P\*5i giocando L\*8d, ma allora la posizione non sarebbe del tutto chiara dopo 49.P\*5i P\*5e 50.Sx5e Nx8g= (o +Rx5i 51.Sx6d +Rx5a

52.+P5c) 51.Sx8g Lx8g+ 52.Gx8g S\*8f 53.G8h Bx5e 54.+Rx5e S\*8g 55.N\*7i.

**48.... L\*8d 49.+Px6b Nx8g= 50.Sx8g G\*7i 51.abbandona**

	9	8	7	6	5	4	3	2	1	
争 <sup>4</sup>	王	科	争	争					竜	a
	皇	科		と						b
	争	争	争						争	c
		皇	馬		角	銀				d
				争						e
			歩	銀					歩	f 金
	歩	銀			歩	歩			桂	g 桂
	香		金	歩						h 香
	玉	桂	争						馬	i 歩

Come *Habu* ha spiegato: "Posso giocare solo qualcosa come 51.K8h, ma allora Lx8g+ 52.Gx8g +R6i 53.G7g Gx8i 54.K8g G\*8h porta al matto". *Hirose* va ancora a segno col Bianco dopo una partita condotta molto energicamente ed ora gli basta una sola vittoria per riuscire a difendere il titolo di *Oi*. Riuscirà *Habu* a portare anche questo match alla 7^ partita?

**6^ partita 29/30 agosto 2011**

*Sente:* *Hirose Akihito, Oi*

*Gote:* *Habu Yoshiharu, Oza*

**1.P7f P3d 2.R6h P3e 3.Bx2b+ Sx2b 4.S8h R3b**

*Habu* deve assolutamente vincere questa partita se vuole tener vive le speranze di strappare a *Hirose* il titolo *Oi*. Anziché affrontare a viso aperto il suo avversario accettando di entrare nella *Furibisha-Anaguma*, *Habu* opta per l'apertura *Aifuribisha*.

**5.B\*6e B\*5d 6.Bx5d Px5d**

Pare che il Nero non abbia ottenuto granché dal paracadutaggio d'Alfiere, ma avendo forzato la spinta del pedone in 5d, ora è venuto a crearsi un importante buco in 5c per un successivo paracadutaggio d'Alfiere ed il Bianco deve prestare molta attenzione nello sviluppare i suoi pezzi.

**7.S7g G7b 8.G4h S6b 9.K4i**

	9	8	7	6	5	4	3	2	1	
馬	皇	科		王	争	桂	皇			a
		金	銀		飛	銀				b
	争	争	争	争	争	争	争	争	争	c
				争						d
					争					e
			歩							f
	歩	歩	銀	歩	歩	歩	歩	歩	歩	g
			飛	金						h
	香	桂	金	玉	銀	桂	香			i 角

### 9.... B\*6d?!

Così si mira solo ad un attacco lungo la 3<sup>a</sup> colonna e questo piano è forse un po' troppo banale. Il Nero ha parecchi modi per contrastarlo e quello che *Hirose* sceglie è particolarmente efficace.

### 10.P6f P7d 11.P6e B8b 12.G65h P3f 13.S2h

Una sorpresa. Sembra più naturale 13.P4f Bx4f 14.G54g, un classico esempio da manuale che illustra il proverbio "Difendersi dai pezzi maggiori attirandoli vicino". *Hirose* sta però puntando a qualcosa di più.

### 13.... Px3g+ 14.Gx3g

Sembra una cattiva formazione, ma in realtà il Bianco non ha modo di passare subito in vantaggio a causa della forchetta d'Alfiere B\*1e nel caso in cui il Bianco catturi in 3g.

### 14.... S3c 15.P7e Px7e 16.S6f S3d 17.R7h K6a 18.Rx7e S4e 19.P6d!

	9	8	7	6	5	4	3	2	1	
歩 <sup>2</sup>	皇	桂		王		金	桂	皇		a
	馬	金	龍			龍				b
	歩	歩		歩		歩	歩	歩		c
				歩	歩					d
			飛			龍				e
				銀						f
	歩	歩			歩	歩	金	歩	歩	g
					金		銀			h 角
	香	桂				玉	桂	香		i 歩 <sup>2</sup>

Si è ormai delineata una lotta fra l'Alfiere in gioco e l'Alfiere in mano. Il vantaggio di avere l'Alfiere in mano è maggiore di quanto sembri. Il Bianco non può assolutamente concedere al Nero il tempo necessario per porre rimedio alla sua cattiva formazione, deve accuratamente evitare un paracadutaggio d'Alfiere e deve oltretutto trovare un modo per attivare il suo Alfiere, che non è decisamente efficace su questa diagonale. Questa mossa aggrava ulteriormente la situazione del Bianco, con *Hirose* che chiude la diagonale attaccando al contempo l'Argento in 3e.

### 19.... N3c?!

Trasformando la posizione da cattiva in pessima. Migliore era S3f 20.S6e Sx3g+ 21.Sx3g G\*5c per tentare di sbarazzarsi del pedone in 6d e per dare all'Alfiere maggiore spazio operativo.

### 20.S6e P\*3f 21.G3h Px6d 22.S7d P\*7c 23.S8e

L'Alfiere bianco piange nella sua angusta tana. La posizione pare ormai talmente cattiva per il Bianco che alcuni giornalisti in sala stampa stavano già preparando al dopopartita, pronti ad intervistare *Hirose* subito dopo la sua prima vittoriosa difesa del titolo.

### 23.... P5e 24.P4f S5d

	9	8	7	6	5	4	3	2	1	
歩	皇	桂		王		金		皇		a
		馬	金	龍			龍			b
	歩	歩	歩			歩	桂	歩	歩	c
					歩	龍				d
		銀	飛		歩					e
						歩	歩			f
	歩	歩			歩			歩	歩	g
					金		金	銀		h 角
	香	桂				玉	桂	香		i 歩 <sup>2</sup>

### 25.B\*7h?

Sembra buona, dato che il Bianco non può impedire la promozione dell'Alfiere (R2b può essere ribattuta da 26.P\*3d). La mossa giusta era però 25.P2f seguita da 26.P\*3d che guadagna il Cavallo in 3c conservando ancora l'Alfiere in mano.

### 25.... P9d 26.Bx2c+ B9c

D'improvviso l'Alfiere bianco risorge a nuova vita. Per contro, l'Alfiere promosso in 2c è molto meno efficace del previsto. Qui *Habu* comincia pian piano a capovolgere la situazione.

### 27.R7i B6f 28.N7g P5f 29.Px5f N2e 30.P\*3d K7a 31.G34h R3a 32.P3c+ Bx3c 33.K3h P\*2b 34.P\*3b Px2c 35.Px3a+ G5a 36.P\*7h B2d 37.+P4a G6a 38.P\*3e Bx3e 39.G44g S4e 40.R4i

	9	8	7	6	5	4	3	2	1	
歩 <sup>2</sup>	皇	桂		王		と		皇		a
馬			馬	龍						b
		歩	歩			歩	歩	歩		c
	歩				歩					d
		銀				龍	馬	桂		e
					歩	歩	歩			f
	歩	歩	桂			金		歩	歩	g
			歩			金		玉	銀	h
	香					飛		桂	香	i 飛

### 40.... B\*3g?

*Habu* ha eseguito alcune brillanti manovre, combinando l'attacco con lo spostamento del Re in un luogo sicuro. La differenza decisiva l'ha fatta il modo con cui ha saputo manovrare quell'Alfiere che sembrava destinato alla condanna: questo pezzo ha lavorato molto, muovendosi da 8b in 3e e sostando lungo il suo percorso in 9c, in 6f, in 3c e in 2d. Eppure, B\*3g è troppo ottimistica. La semplice P3g+ era la cosa migliore da farsi e dopo 41.Nx3g Nx3g+ 42.Sx3g P\*3f 43.Sx3f Sx3f 44.Gx3f B2d sembra che il Bianco debba fare un passo indietro. Tuttavia, essendo i pezzi neri sparsi un po' dappertutto ed avendo il Bianco sufficienti pezzi in mano, non è facile per il Nero trovare buone mosse. Ad esempio, 45.R\*3a è ribattuta da N\*6f che rappresenta un forte quanto inaspettato attacco.

### 41.Px4e P\*5g 42.G54h Bx2h+ 43.Kx2h S\*3g

*Habu* gioca il tutto per tutto e riesce ad indebolire la posizione del Re nero, ma gli rimangono troppo pochi pezzi per infliggere il colpo di grazia. Dopo la partita *Hirose* ha dichiarato che qui sentiva di poter vincere la partita.

44.Nx3g Px3g+ 45.Ggx3g Nx3g+ 46.Kx3g G\*4f  
47.K3h P5h+ 48.Gx5h P\*3g 49.K2i G5g 50.G5i N\*4f  
51.P\*3i N5h+ 52.+P5a Sx5a 53.B\*4f Bx4f 54.Rx4f  
+Nx5i 55.N\*5c G5b

	9	8	7	6	5	4	3	2	1	
爭	皇	王		將					皇	a
爭		爭	爭							b
爭	爭	爭	桂	爭	爭	爭				c
爭			爭							d
		銀			步					e
				步	飛					f 飛
步	步	桂	爭	爭	步	步				g 角
		步								h 銀 <sup>2</sup>
香			將	步	玉	香				i 步

**56.B\*2f?**

Se *Hirose* non riuscirà a difendere il titolo *Oi*, sarà forse questa la mossa che lo tornerà a lungo. Per la seconda volta *Hirose* paracaduta lontano un Alfiere e per la seconda volta commette un errore. Giocando qui 56.B\*7e, avrebbe probabilmente vinto partita e match. Ad esempio, Gx5f 57.Rx5f B\*4g 58.K1h Bx5f+ e pare che sia difficile difendere il Re nero. Tuttavia, 59.R\*6a K8b 60.S\*9c porta al matto e alla vittoria del Nero. Per di più, +N5h 57.R\*6a K8b 58.Sx9d! è una minaccia di matto che non si può parare con Lx9d per via di 59.S\*9c ed è ancora matto.

**56.... Gx5f**

Devastante. 57.Rx4f fallisce a causa di B\*4g ed ora il Nero non ha più minacce di matto da opporre.

**57.R4h B\*5g**

L'attacco del Bianco acquisisce la forza decisiva, mentre il Nero non dispone di un veloce attacco.

58.N6a+ Kx6a 59.P\*5c Bx4h+ 60.Px5b+ Sx5b  
61.R\*3a N\*4a 62.abbandona

	9	8	7	6	5	4	3	2	1	
爭 <sup>3</sup>	皇	王		將	飛	皇				a
爭		爭	將							b
爭	爭	爭		爭	爭	爭				c
爭			爭							d
		銀			步					e
				爭		角				f
步	步	桂			爭	步	步			g
		步			笛					h 金
香			將	步	玉	香				i 銀 <sup>2</sup>

Il Re bianco non può essere mattato e se il Nero ritorna in difesa con 62.Rx3g+ segue +Bx3g 63.Bx3g G4g ed il

Bianco vince. Anche il seguito 62.Bx3g +Bx3g 63.Rx3g+ B\*5e è troppo forte. *Hirose* ha quindi abbandonato, di sicuro non senza molti rimpianti. *Habu* vince una partita a drammatiche fasi alterne e riesce così a portare il match alla 7<sup>a</sup> e decisiva partita. A questo punto si potrebbe credere che sia *Habu* a godere di un certo vantaggio psicologico, oltre a vantare una maggiore esperienza nei match per il titolo. *Hirose* non dovrebbe tuttavia abbandonare ogni speranza, dato che proprio di recente *Habu* ha già perso la 7<sup>a</sup> partita del match *Meijin*.

**7<sup>a</sup> partita 12/13 settembre 2011**

Sente: *Hirose Akihito, Oi*

Gote: *Habu Yoshiharu, Oza*

**1.P7f**

Eccoci alla 7<sup>a</sup> ed ultima partita del match, dove col *furigoma* si decide l'assegnazione della prima mossa: il risultato di due pedoni, un *tokin* e due pedoni caduti sul fianco (che non contano), dà il Nero ad *Hirose*. Visto e considerato che il Nero ha vinto solo due delle sei partite finora disputate, è piuttosto improbabile che l'esito del *furigoma* abbia fatto fare salti di gioia ad *Hirose*.

1.... P3d 2.R6h P8d 3.P6f S6b 4.K4h P5d 5.K3h K4b  
6.S7h K3b 7.K2h S5c 8.L1h

*Hirose* gioca la sua apertura preferita, la *Furibisha Anaguma*.

8.... B3c 9.S6g P8e 10.B7g G65b 11.K1i K2b 12.S2h  
G54b 13.G3i L1b

*Habu* risponde adottando anch'egli l'*Anaguma*, proprio come nella 5<sup>a</sup> partita, che pure aveva perso in modo schiacciante.

**14.S5f P4d**

Deviando rispetto alla 5<sup>a</sup> partita. *Habu* chiude la diagonale dell'Alfiere, optando per una strategia un po' più difensiva.

**15.P4f K1a 16.R4h**

*Hirose* non perde tempo e cerca di approfittare del pedone in 4d, sviluppando una formazione d'attacco per sfondare sulla 4<sup>a</sup> colonna. Questa partita sarà interamente incentrata sulla battaglia per il controllo della 4<sup>a</sup> colonna.

16.... S2b 17.G5i G3a 18.G54i G43b 19.P3f P7d  
20.P6e S4b

9	8	7	6	5	4	3	2	1	
皇	将					将	将	王	a
	龍				龍	龍	皇		b
将		将			将	将	将		c
		将	将	将	将				d
	将		步						e
		步		銀	步	步			f
步	步	角		步			步	步	g
					飛	銀	香		h
香	桂				金	金	桂	玉	i

La mossa in busta. Non rimangono poi così tante mosse d'attesa, per cui ben presto si accenderà la battaglia.

### 21.P4e!?

Se qui *Hirose* avesse giocato 21.G43h, la posizione sarebbe stata identica a quella da lui raggiunta col Nero contro *Oikawa*. In quella circostanza si è proseguito con P7e 22.Px7e P8f 23.Px8f P4e 24.Px4e Bx7g+ 25.Nx7g Rx8f 26.P4d B\*5i ed il Bianco ha ottenuto la posizione migliore, vincendo poi la partita. La conquista dell'iniziativa con 21.P4e era stata forse frutto della preparazione di *Hirose*, ma può anche darsi che abbia deciso di confondere *Habu* per costringerlo a riflettere ancora, vanificando così le due ore e mezza spese dallo stesso *Habu* su P7d e S4b.

### 21.... Px4e

Ed in effetti *Habu* spende quasi un'ora per questa sua replica, dimostrando che non si aspettava 21.P4e.

### 22.Sx4e Bx7g+ 23.Nx7g B\*6f 24.B\*3g R9b 25.Nx8e Bx5g+ 26.G5h +Bx4h 27.G5x4h R\*6i 28.P\*4d Rx9i+ 29.B\*6a

Nonostante il suo gioco molto propositivo, *Hirose* non ha raggiunto convincenti risultati. Il Bianco ha infatti promosso la Torre ed ha preso una Lancia. 29.B\*6a è un tentativo di imbastire un contrattacco sulla 4^ colonna.

### 29.... L\*4a!

9	8	7	6	5	4	3	2	1	
皇	将	角		皇	将	将	王		a
	龍				龍	龍	皇		b
将		将			将	将	将		c
		将	将	步	将				d
	桂		步	銀					e
		步			步				f
步	步				角	步	步		g
					金	銀	香		h
皇					金	桂	玉		i

Un fortissimo paracadutaggio di Lancia. Sembra una mossa esclusivamente difensiva, ma in realtà questa Lancia sta per assumere il comando della 4^ colonna.

### 30.Bx3d+

In sala stampa si è analizzata 30.G43h, che è forse l'ultima opportunità per il Nero di completare il suo

castello *Anaguma*. Tuttavia, dopo +R6i 31.N7c+ Nx7c 32.Bx7c+ N\*5g, l'attacco del Bianco sembra molto forte.

### 30.... S43c 31.+B3e R4b!

Questa Torre costituiva un peso nella posizione del Bianco, ma *Habu* ha trovato un modo per sfruttarla nell'offensiva, combinandola con la Lancia per dar via ad un energico contrattacco sulla 4^ colonna.

### 32.+B2f

È davvero spiacevole per il Nero il non poter giocare 32.Bx9a+; il Bianco potrebbe in tal caso proseguire con Sx4d e dopo 33.Sx4d Rx4d 34.P\*4f P\*4g 35.Gx4g P\*4e l'attacco del Bianco è all'apice e la posizione del Nero non può reggere. Ad esempio, dopo 36.Px4e Rx4e 37.+Bx4e Lx4e 38.P\*4f la diagonale dell'Alfiere promosso in 9a è ostruita, ed il Bianco può quindi attaccare con P\*3h 39.Gx3h B\*4i. La mossa di *Hirose* 32.+B2f toglie dai guai l'Alfiere, ma dev'essere comunque piuttosto spiacevole doverla giocare.

### 32.... P\*4f 33.Bx4f Sx4d 34.P\*4c Rx4c 35.Sx5d P\*4g 36.G43h S43c 37.Sx4c+ Lx4c 38.Bx9a+ S\*4h

9	8	7	6	5	4	3	2	1	
皇	馬	将				皇	将	王	a
						皇	龍	皇	b
将		将		皇	龍	将	将		c
		将							d
	桂		步						e
		步				步	馬		f
步	步				将	步	步		g
					龍	金	銀	香	h
皇					金	桂	玉		i

Il Bianco ha vinto la battaglia per la 4^ colonna ed è ora chiaramente in vantaggio.

### 39.P\*4i Sx3i+ 40.Sx3i +Rx4i 41.+B2h

9	8	7	6	5	4	3	2	1	
皇	将					皇	将	王	a
						皇	龍	皇	b
将		将		皇	龍	将	将		c
		将							d
	桂		步						e
		步				步	馬		f
步	步				将	步	步		g
						金	馬	香	h
皇					皇	銀	桂	玉	i

O la va o la spacca. *Hirose* cerca disperatamente di tenere insieme la sua posizione. Non è ancora disposto a cedere il titolo *Oi*.

### 41.... P\*5g!

Questo è un genere di attacco di *tokin* che si vede spesso contro l'*Anaguma*. Sembra che il *tokin* sia molto



lontano dal Re, ma farà comunque in tempo a sostenere l'attacco.

**42.P\*5i**

Una difesa necessaria anche se solo momentanea.

**42.... G\*4h 43.P\*4f Lx4f 44.S\*3g**

Non c'è altra scelta, ma ora il pedone in 5i non può più essere difeso.

**44.... +Rx5i 45.Sgx4h**

La Lancia in 4f, che ha già inflitto tante pene al Nero, non può essere ancora catturata. Se 45.Sx4f P5h+ e l'attacco del Bianco è inarrestabile.

**45.... Px4h+ 46.Sx4h Lx4h+ 47.+Bx4h +Rx4h 48.Gx4h P\*4g 49.Gx4g P5h+ 50.R\*5b**

Il Nero è riuscito a togliere tutti i pezzi dalla 4ª colonna e sembra pronto a dar via a un contrattacco. Era inutile restare in difesa, dato che 50.P\*5i è ribattuta da P\*4f e 51.Gx4f è seguita da +P4h, mentre a 51.+Bx4f segue +P4i oppure P\*3h e il Bianco vince.

**50.... S\*4i!**

	9	8	7	6	5	4	3	2	1	
手 <sup>3</sup>		王					王	王	王	a
銀				飛		銀	銀	銀	銀	b
馬	手		手			銀	手	手	手	c
		手								d
	桂	步								e
		步				步				f
	步	步			金	步	步	步	飛	g
				?		馬	香	香	香 <sup>2</sup>	h
					銀	桂	玉	玉	步 <sup>2</sup>	i

Vanificando ogni speranza del Nero. Non è facile accorgersi che questa mossa è buona, dato che questo

Argento non attacca nulla, ma il Nero non ha comunque modo di difendersi.

**51.R\*5a P\*4f 52.+Bx4f P\*3h 53.L\*3e P3i+ 54.Lx3c+ Sx3c 55.G\*2h S\*3h 56.L\*2f +Px2i 57.Gx2i Sx2i+ 58.Kx2i B\*8d 59.abbandona**

	9	8	7	6	5	4	3	2	1	
手		王		飛		王	王	王	王	a
銀				飛		銀	銀	銀	銀	b
馬	手		手			銀	手	手	手	c
桂		手								d
		桂	步							e
			步			馬	步	香		f
	步	步				金	步	步		g
					?			香	香 <sup>2</sup>	h
						銀	玉	玉	步 <sup>4</sup>	i

L'immediata minaccia è B3i+, Kx3i G\*3h matto. Se il Nero chiude la linea d'azione dell'Alfiere segue G\*3h e poi Bx5a, catturando la Torre e minacciando il matto. Il Nero non ha difesa, per cui *Hirose* ha abbandonato. Un match durissimo per *Habu*, che ha dovuto rimontare prima dallo 0-2 e poi dal 2-3, ma che è comunque riuscito a condurre in porto, conquistando così il suo 13° titolo *Oi*. Con questo, ha conquistato in tutto 80 titoli maggiori in carriera, lo stesso numero di titoli vinti dal grande *Oyama*. Naturalmente ai tempi di *Oyama* c'erano meno titoli in palio, per cui non è facile fare un confronto, ma riuscire a vincere 80 titoli maggiori è un successo davvero imponente. Dal canto suo, *Hirose* sarà molto dispiaciuto per aver perso il titolo *Oi*: ha avuto parecchie opportunità per decidere a suo favore questo match (anche se non in quest'ultima partita) e può soprattutto recriminare per tutte quelle che ha fallito nella 6ª partita. Ciò nonostante, essendo ancora giovane ed estremamente talentuoso, è molto probabile che gli si presenterà di nuovo l'occasione per ritentare la conquista di un titolo, forse ancora contro *Habu*.



## OI match

		<i>Oi</i>		
1	1960	<i>Yasuharu Oyama</i>	4 – 1	<i>Masao Tsukada</i>
2	1961	<i>Yasuharu Oyama</i>	4 – 1	<i>Yuzo Maruta</i>
3	1962	<i>Yasuharu Oyama</i>	4 – 0	<i>Motoji Hanamura</i>
4	1963	<i>Yasuharu Oyama</i>	4 – 2	<i>Hifumi Kato</i>
5	1964	<i>Yasuharu Oyama</i>	4 – 2	<i>Tatsuya Futakami</i>
6	1965	<i>Yasuharu Oyama</i>	4 – 0	<i>Daigoro Sato</i>
7	1966	<i>Yasuharu Oyama</i>	4 – 1	<i>Michio Ariyoshi</i>
8	1967	<i>Yasuharu Oyama</i>	4 – 1	<i>Nuboyuki Ouchi</i>
9	1968	<i>Yasuharu Oyama</i>	4 – 2	<i>Michio Ariyoshi</i>
10	1969	<i>Yasuharu Oyama</i>	4 – 2	<i>Kazuyoshi Nishimura</i>
11	1970	<i>Yasuharu Oyama</i>	4 – 1	<i>Kunio Yonenaga</i>
12	1971	<i>Yasuharu Oyama</i>	4 – 3	<i>Makoto Nakahara</i>
13	1972	<i>Kunio Naito</i>	4 – 1	<i>Yasuharu Oyama</i>
14	1973	<i>Makoto Nakahara</i>	4 – 0	<i>Kunio Naito</i>
15	1974	<i>Makoto Nakahara</i>	4 – 2	<i>Kunio Yonenaga</i>
16	1975	<i>Makoto Nakahara</i>	4 – 2	<i>Kunio Naito</i>
17	1976	<i>Makoto Nakahara</i>	4 – 2	<i>Osamu Katsuura</i>
18	1977	<i>Makoto Nakahara</i>	4 – 2	<i>Kunio Yonenaga</i>
19	1978	<i>Makoto Nakahara</i>	4 – 1	<i>Yasuharu Oyama</i>
20	1979	<i>Kunio Yonenaga</i>	4 – 3	<i>Makoto Nakahara</i>
21	1980	<i>Makoto Nakahara</i>	4 – 0	<i>Kunio Yonenaga</i>
22	1981	<i>Makoto Nakahara</i>	4 – 3	<i>Yasuharu Oyama</i>
23	1982	<i>Kunio Naito</i>	4 – 2	<i>Makoto Nakahara</i>
24	1983	<i>Michio Takahashi</i>	4 – 2	<i>Kunio Naito</i>
25	1984	<i>Hifumi Kato</i>	4 – 3	<i>Michio Takahashi</i>
26	1985	<i>Michio Takahashi</i>	4 – 0	<i>Hifumi Kato</i>
27	1986	<i>Michio Takahashi</i>	4 – 0	<i>Kunio Yonenaga</i>
28	1987	<i>Koji Tanigawa</i>	4 – 1	<i>Michio Takahashi</i>
29	1988	<i>Keiji Mori</i>	4 – 3	<i>Koji Tanigawa</i>
30	1989	<i>Koji Tanigawa</i>	4 – 1	<i>Keiji Mori</i>
31	1990	<i>Koji Tanigawa</i>	4 – 3	<i>Yasumitsu Sato</i>
32	1991	<i>Koji Tanigawa</i>	4 – 2	<i>Hiroki Nakata</i>
33	1992	<i>Masataka Goda</i>	4 – 2	<i>Koji Tanigawa</i>
34	1993	<i>Yoshiharu Habu</i>	4 – 0	<i>Masataka Goda</i>
35	1994	<i>Yoshiharu Habu</i>	4 – 3	<i>Masataka Goda</i>
36	1995	<i>Yoshiharu Habu</i>	4 – 2	<i>Masataka Goda</i>
37	1996	<i>Yoshiharu Habu</i>	4 – 1	<i>Koichi Fukaura</i>
38	1997	<i>Yoshiharu Habu</i>	4 – 1	<i>Yasumitsu Sato</i>
39	1998	<i>Yoshiharu Habu</i>	4 – 2	<i>Yasumitsu Sato</i>
40	1999	<i>Yoshiharu Habu</i>	4 – 0	<i>Koji Tanigawa</i>
41	2000	<i>Yoshiharu Habu</i>	4 – 3	<i>Koji Tanigawa</i>
42	2001	<i>Yoshiharu Habu</i>	4 – 0	<i>Yashiki Nobuyuki</i>
43	2002	<i>Koji Tanigawa</i>	4 – 1	<i>Yoshiharu Habu</i>
44	2003	<i>Koji Tanigawa</i>	4 – 1	<i>Yoshiharu Habu</i>
45	2004	<i>Yoshiharu Habu</i>	4 – 1	<i>Koji Tanigawa</i>
46	2005	<i>Yoshiharu Habu</i>	4 – 3	<i>Yasumitsu Sato</i>
47	2006	<i>Yoshiharu Habu</i>	4 – 2	<i>Yasumitsu Sato</i>
48	2007	<i>Koichi Fukaura</i>	4 – 3	<i>Yoshiharu Habu</i>
49	2008	<i>Koichi Fukaura</i>	4 – 3	<i>Yoshiharu Habu</i>
50	2009	<i>Koichi Fukaura</i>	4 – 3 (1 sennichite)	<i>Kazuki Kimura</i>
51	2010	<i>Akihito Hirose</i>	4 – 2 (2 sennichite)	<i>Koichi Fukaura</i>
52	2011	<i>Yoshiharu Habu</i>	4 – 3	<i>Akihito Hirose</i>